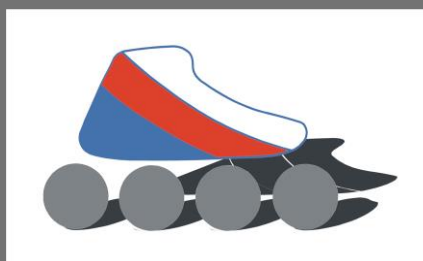


**2018**

Český svaz kolečkového bruslení

# SOUTĚŽNÍ ŘÁD



## OBSAH:

Obecná pravidla a ustanovení

Ustanovení týkající se soutěží v in-line rychlobruslení

Soutěžní pravidla

Mistrovství České republiky





# Obsah

## Obsah

1.	Cíle, úkoly a platnost Soutěžního řádu .....	1
1.1.	Oddílová příslušnost a oprávnění ke startu.....	1
1.2.	Antidopingová opatření .....	1
A.	Ustanovení týkající se soutěží v kolečkovém rychlobruslení .....	2
2.	Rozhodování soutěží.....	2
2.1.	Úkoly sboru rozhodčích.....	2
2.2.	Složení sboru rozhodčích na dráhových závodech.....	2
2.3.	Složení sboru rozhodčích při silničních závodech .....	5
2.4.	Pravidla chování pro rozhodčí.....	5
2.5.	Ředitel závodu .....	6
B.	Pravidla týkající se soutěží.....	7
3.	Závodistiště.....	7
3.1.	Dráhy .....	7
3.2.	Silniční okruhy .....	7
3.3.	Vyměření trati.....	7
3.4.	Bezpečnost.....	8
3.5.	Vybavení při závodech .....	8
3.6.	Elektronické pomůcky při dráhových závodech .....	9
3.7.	Elektronické pomůcky při silničních závodech.....	9
3.8.	Technická schůzka při silničních závodech.....	9
4.	Závodní kategorie .....	10
4.1.	Žákovské kategorie.....	10
4.2.	Kadeti.....	10
4.3.	Dorost (Youth).....	10
4.4.	Junioři.....	10
4.5.	Hlavní kategorie - Senioři.....	10
4.6.	Masters kategorie.....	10
5.	Závodní tratě .....	12
5.1.	Oficiální závodní tratě .....	12
5.2.	Maximální délka trati pro jednotlivé věkové kategorie.....	12
6.	Typy závodů.....	13
6.1.	Distanční závody .....	13
6.2.	Závody na čas .....	13
6.2.2.1.	Vyřazovací sprinty (100 m, 500 m a 1000 m a <b>1 kolo</b> ) .....	13
6.2.2.2.	Vyřazovací závody.....	14

6.2.2.1.	Bodovací závody.....	14
6.2.2.1.	Kombinovaný bodovací/vyřazovací závod.....	14
6.2.2.2.	Stíhací závody.....	14
6.2.2.3.	Kvalifikační závody.....	14
6.2.2.4.	Štafetové závody.....	14
6.2.2.5.	Časovky týmů .....	15
6.3.	Hodnocení závodů .....	15
7.	Soutěžní akce .....	15
7.1.	Soutěže na národní úrovni .....	15
7.2.	Další typy soutěží regionálního charakteru .....	15
7.3.	Všeobecná pravidla pro pořádání závodů.....	16
8.	Závodní pravidla .....	18
8.1.	Směr jízdy.....	18
8.2.	Závodní oblečení .....	18
8.3.	Sportovní vybavení.....	18
8.4.	Startovní čísla .....	18
8.5.	Start.....	18
8.6.	Neutrální zóna a neutralizace závodu. ....	20
8.7.	Přerušení, obnovení a opakování závodu .....	20
8.8.	Občerstvení při silničních závodech.....	20
8.9.	Dojetí o kolo při silničních závodech .....	20
8.10.	Poslední kolo na uzavřených silničních okruzích.....	21
8.11.	Průjezd cílem .....	21
8.12.	Chování závodníků .....	22
8.13.	Chování doprovodu.....	22
8.14.	Fauly .....	22
8.15.	Tresty .....	23
C.	Pravidla týkající se Mistrovství České republiky.....	25
9.	Mistrovství České republiky .....	25
9.1.	Specifikace Mistrovství ČR.....	25
9.2.	Sbor rozhodčích při MČR.....	25
9.3.	Podmínky závodu .....	25
9.4.	Soutěžní tratě .....	25
9.5.	System závodu.....	27
9.6.	Konání mistrovských závodů .....	27
9.7.	Účast na MČR .....	27
9.8.	Přihlášení na MČR.....	28
9.9.	Startovné na MČR .....	28

9.10.	Tréninkové možnosti .....	28
9.11.	Udělování titulů .....	28
9.12.	Specifická pravidla pro MČR .....	29
PŘÍLOHA Č. 1 - ROZMĚRY PLOCHÉ DRÁHY PRO POUŽITÍ PŘI HALOVÝCH ZÁVODECH I VENKU.....		31
Příloha č. 2 - Schéma základního tvaru ploché dráhy a umístění jejích základních prvků (rozměry dle Přílohy č. 1).....		32
Příloha č. 3 – Propozice závodů v kolečkovém rychlobruslení .....		33
Příloha č. 4 – protokol závodů v kolečkovém rychlobruslení .....		34
Příloha č. 5 – Formulář na protesty (vzor pro pořadatele závodů) .....		35



# 1. Cíle, úkoly a platnost Soutěžního řádu

Tento Soutěžní řád pro in-line rychlobruslení řeší obecná pravidla a předpisy pro pořádání závodů v rámci ČSKB. Soutěžní řád schvaluje (vydává) předsednictvo ČSKB po předchozím projednání se Sportovně technickou komisí (dále jen „STK“). Tento Soutěžní řád je platný pro všechny závody v kolečkovém rychlobruslení, jejichž organizátorem je člen ČSKB (ať fyzická či právnická osoba) vyjma těch, na kterých musí být uplatňován Soutěžní řád světové či evropské organizace. Kromě toho platí tento Soutěžní řád i v bodech, které evropský či světový řád neupravuje.

Obsahuje pravidla a rozhodnutí závazná pro všechny závodníky s registrací ČSKB při závodech na území České republiky. Pokud startují společně závodníci registrovaní v ČSKB a neregistrovaní, pak tento Soutěžní řád platí pro všechny bez výjimky.

U celostátních závodů typu MČR, kde je organizátorem akce ČSKB, může být svazem pověřen konkrétní oddíl – člen ČSKB, který pro svaz tento závod uspořádá. Ten pak může část organizace nebo organizaci celého podniku předat jinému organizátorovi, který závod pro svaz zorganizuje, ale odpovědnost za průběh závodu má subjekt, který byl pověřen ČSKB přímo.

Na všech oficiálních mezinárodních akcích (s účastí mimoevropských závodníků) pořádaných ČSKB platí výlučně Soutěžní řád FIRS. Na oficiálních evropských závodech pak soutěžní řád CERS. Ve všech případech, které tento SŘ neupravuje, platí zásadně soutěžní řád FIRS.

## 1.1. Oddílová příslušnost a oprávnění ke startu

Každý registrovaný sportovec musí mít každoročně provedený zápis v databázi závodníků ČSKB. Tento zápis (podložený všemi povinnostmi dle Registračního řádu) je jediným a závazným dokladem oddílové příslušnosti a oprávnění ke startu. Obsahuje všechna důležitá osobní a sportovní data. Sportovec nebo jeho zákonný zástupce poskytuje souhlas s použitím těchto osobních údajů.

Pro identifikaci závodníka na závodech obdrží každý závodník registrační průkaz ČSKB, který je platným dokladem pouze ve spojení s průkazem totožnosti (nebo opatřený fotografií).

U nezletilých je pro start v závodě nutný souhlas zákonného zástupce.

Za správnost údajů v centrálním registru stejně jako za každoroční kontrolu a aktualizaci údajů je zodpovědný každý oddíl – člen ČSKB. Aktualizace údajů se provádí jednou ročně k 31. lednu.

Zápis do centrálního registru musí být proveden nejpozději před přihlášením závodníka k MČR.

Oprávnění ke startu v závodech má každý sportovec. Výjimkou jsou Mistrovství ČR na dráze, na silničním okruhu a v hale v těch kategoriích, v nichž se uděluje titul Mistra ČR. Závodů v těchto kategoriích se mohou zúčastnit jen registrovaní členové ČSKB.

Pro neregistrované závodníky těchto kategorií může organizátor vypsát zvláštní kategorii.

## 1.2. Antidopingová opatření

ČSKB má svou antidopingovou komisi, která je součástí antidopingových struktur v českém sportu.

Na oficiálních závodech ČSKB může být provedena antidopingová kontrola sportovců. Organizátoři MČR musí na tuto možnost upozornit v propozicích závodu a zajistit podmínky pro práci dopingového komisaře.

# A. Ustanovení týkající se soutěží v kolečkovém rychlobruslení

## 2. Rozhodování soutěží

Každý závod v kolečkovém rychlobruslení řídí sbor rozhodčích v čele s hlavním rozhodčím. Jmenování hlavního rozhodčího na závody Mistrovství ČR upravuje kapitola D. odst.9.2.

Počet rozhodčích na jednotlivých závodech je závislý na délce trati, přehlednosti dráhy či okruhu a typu závodu. Jejich přesný počet určí hlavní rozhodčí na základě informací o závodisti.

O průběhu závodu se vystavuje Protokol závodu viz Příloha č.4.

### 2.1. Úkoly sboru rozhodčích

Sbor rozhodčích je sestaven pro řádný průběh závodů. Sbor rozhodčích je zodpovědný za korektní průběh závodu. Všichni jeho členové se musí chovat nestranně a rozhodovat objektivně.

### 2.2. Složení sboru rozhodčích na dráhových závodech

Na dráhových závodech tvoří sbor rozhodčích:

- Hlavní rozhodčí
- Sekretář závodu
- Kancelář závodu
- Startér
- Časoměřiči
- Dráhoví rozhodčí
- Počítač kol
- Cíloví rozhodčí

Rozhodčí na závodech nosí bílé oblečení. **Nevhodná jsou trička s oddílovými symboly či nápadnými reklamami.**

Kumulace více funkcí do jedné osoby je možná za předpokladu, že jsou všichni členové svědomitě před závodem poučeni o svých úkolech. Výjimkou z této kumulace funkcí je časoměřič, počítač kol a kancelář závodu.

Rozhodčí závodu musí být členy ČSKB. Na závodech na národní úrovni (MČR, Český pohár ap.) musí být členové sboru rozhodčích držiteli platné rozhodcovské licence ČSKB.

Rozhodčími mohou být i zahraniční rozhodčí z členských států CERS, kteří mají platnou licenci rozhodčího svého národního svazu.

Členové sboru rozhodčích, kteří rozhodují v daném závodě, nesmí být v daném závodě v roli trenéra, doprovodu nebo vedoucího týmu zúčastněného v závodě. Nikomu není povoleno kaučovat či jinak povzbuzovat závodníky z vnitřního prostoru dráhy.

#### 2.2.1. Hlavní rozhodčí

Hlavní rozhodčí je vedoucím sboru rozhodčích, který je mu podřízen. Před začátkem závodu je povinen seznámit všechny členy sboru rozhodčích s jejich povinnostmi.

Je oprávněn vyloučit nebo vyměnit ty rozhodčí, kteří dle jeho názoru neplní dobře svoji funkci. Před závodem musí zkontrolovat nebo nechat zkontrolovat stav trati, stejně jako služby a další zařízení, aby byl zabezpečen bezproblémový průběh závodů.



Hlavní rozhodčí má konečné rozhodovací slovo ve všech záležitostech týkajících se přímo závodu. K upozornění na svá rozhodnutí či výroky mu slouží píšťalka.

Hlavní rozhodčí odpovídá za správnost pořadí a výsledky závodu dodané časoměřiči a za jejich zápis do výsledkové listiny a do Protokolu závodu. Odpovídá i za vyřazování závodníků dojetých o kolo, pokud je o takovémto vyřazování předem rozhodnuto.

Přestupky proti pravidlům jsou jednotlivými rozhodčími oznamovány hlavnímu rozhodčímu neprodleně, nejlépe v průběhu daného závodu. Hlavní rozhodčí sbírá od ostatních rozhodčích informace o porušení pravidel a ve spolupráci s hlasatelem je co nejrychleji oznamuje závodníkům. Rozhodnutí o diskvalifikaci je výlučně v pravomoci hlavního rozhodčího. Hlavní rozhodčí může pro své rozhodování využít fotografií či videozáznamů. Tyto materiály mohou být dodány i od třetích osob. O všech zásadních rozhodnutích musí hlavní rozhodčí provést písemný zápis se zdůvodněním. Údaje od ostatních rozhodčích musí být také písemně zaznamenány.

Hlavní rozhodčí musí podepsat Protokol závodu, který mu poskytne Kancelář závodu a ten poslat na sekretariát ČSKB.

### 2.2.2. Sekretář závodu

Sekretář závodu spolupracuje s hlavním rozhodčím hlavně při přípravě a sestavování rozjížděk, a finálových závodů, dále při sestavování průběžného pořadí i celkových výsledků, které předkládá hlavnímu rozhodčímu k podpisu. Sekretář závodu musí detailně znát pravidla i Soutěžní řád.

### 2.2.3. Kancelář závodu

Kancelář závodu je zodpovědná za výsledkový servis. Sestává z vedoucího protokolu a ze zapisovatelů. Během závodu musí být permanentně obsazena minimálně jedním zapisovatelem. Je vhodné kancelář závodu umístit přímo u závodního okruhu. Jejím úkolem je i poskytovat různé seznamy a formuláře. Vedoucí protokolu vede i evidenci všech závodů. Souhrn všech těchto zápisů je součástí Protokolu závodu.

Protokol závodu musí obsahovat:

- Propozice závodu
- Složení sboru rozhodčích
- Startovní listinu
- Výsledky
- Foto a videodokumentaci (pokud je k dispozici a byla využívána ke stanovení pořadí)

Úkolem kanceláře závodu je také vytvořit startovní listinu pro každý závod, ve kterém musí být následující údaje.

Závod a termín konání

Typ závodu a délka

Startovní čísla závodníků

Jméno a příjmení závodníků

Kategorie

Oddílová příslušnost / týmová příslušnost

Dále musí být v tabulce (startovní listině) připraveny kolonky pro zajetý čas, umístění, eventuálně udělené tresty a poznámky (body při bodovacích závodech).

Správnost a úplnost startovní listiny před každým závodem kontroluje sekretář závodu a startér. Po skončení každého závodu zajistí kancelář závodu přenos výsledků z elektronické časomíry, z ručního měření, či ze

záznamů cílových rozhodčích do startovní listiny, sestavení pořadí závodníků i zaznamenání udělených trestů. Takto vytvořenou výsledkovou listinu veřejně vyvěsí.

Ze všech vyplněných výsledkových listin jsou na konci závodu vytvořeny celkové výsledky odděleně podle věkových kategorií, typu a délky tratí se všemi výkony, hodnoceními a pořadími. Ty jsou vydány co nejrychleji v tištěné formě nebo vyvěšeny na webových stránkách závodu, aby byly k dispozici všem oddílům.

#### 2.2.4. Startér

Startér je zodpovědný za regulérní starty závodů. Jeho místo je po straně před závodníky, aby mohl co nejlépe posoudit chybný start. Spolu se sekretářem závodu kontroluje před startem podle startovní listiny úplnost startovního pole. Rovněž sleduje včasný příchod na start, správnost oblečení a výstroje a správné umístění startovních čísel.

Po oznámení připravenosti časoměřičů a po povolení startu hlavním rozhodčím odstartuje startér závod. Provede to buď píšťalkou, klaksonem nebo startovní pistolí, ale ne dříve, než jsou všichni závodníci v klidové pozici připraveni ke startu.

Chybný start je oznámen druhým výstřelem ze startovní pistole, písknutím na píšťalku nebo zvukem klaksonu. Chybný start může ohlásit pouze startér nebo hlavní rozhodčí.

Pokud je v závodech s masovým startem více startujících, než je šířka dráhy v metrech, řadí se startující do několika řad za sebe. Mezi řadami musí být minimálně 50cm mezera. Pořadí na startu v prvním závodě určuje hlavní rozhodčí individuálním losem nebo losem dle oddílů. V dalších závodech víceboje se pořadí řídí dle aktuálního pořadí

Při individuálních startech je pořadí závodníků na startu určeno losem v závodní kanceláři pod dohledem hlavního rozhodčího. Přítomnost zástupců oddílů při losování je povolena.

#### 2.2.5. Časomíra

Časomíra by se měla pokud možno provádět elektronickým časoměrným systémem nebo čipy. K zajištění časomíry v případě selhání elektronické časomíry je možné paralelně měřit i ručně digitálními stopkami s přesností na setiny vteřiny.

Z elektronické časomíry jsou určeny časy všech účastníků závodu. Měření elektronické časomíry má vždy přednost před ručním měřením.

Při ručním měření, které má být srovnatelné s elektronickou časomírou, musí časy měřit minimálně tři časoměřiči. Ti jsou postaveni za startujícími závodníky na dráze a musí vidět na ústí startérové pistole.

V závodech jednotlivců na čas (time trial) jsou každému závodníkovi určeni tři časoměřiči. Při výpadku elektronické časomíry během závodu platí ručně měřené časy pro všechny účastníky výpadkem časomíry postižené kategorie. Pokud paralelní ruční časomíra chybí, může závod pokračovat až po opravě elektronické časomíry. Pokud není elektronická časomíra zprovozněna pro další průběh závodu, musí se opakovat jízdy všech závodníků kategorie, při které došlo k jejímu výpadku, a to s ručním měřením času.

Start elektronické časomíry i ručního měření je dán impulsem startovní pistole, resp. objevením se obláčku dýmu z pistole (u elektr. pistolí světelným zábleskem na hlavní pistole), nikoliv zvukem pistole. Při použití startovního klaksonu musí být tento přímo spojen s časoměrným zařízením. Manuální měření času při startu pomocí píšťalky nebo klaksonu začíná zvukovým signálem. Při použití píšťalky ve spojení s elektronickou časomírou musí být tato spuštěna ručně po zvukovém signálu z píšťalky.

Cílová fotobuňka časomíry i ruční časomíra se zastavuje při dosažení cílové čáry prvním kolečkem přední brusle, která je v kontaktu s povrchem dráhy. Pokud první brusle v kontaktu s povrchem dráhy není, je rozhodující první kolečko druhé brusle.

Každé stopky jsou příslušným časoměřičem spolu se záznamem startovních čísel měřených sportovců předány vedoucímu protokolu k odečtení časů. Pokud mají dva ze tří časoměřičů shodný naměřený čas, platí tento. Pokud takováto shoda časů není, pak se jako výsledný čas bere průměr ze všech tří časů. Pokud se

některý čas liší o více jak 0,5 s, tento čas se nepočítá. Pokud jedny stopky selžou, bere se jako výsledný čas horší z obou zbývajících.

Na všech závodech s ručním měřením se doporučuje zachytit čas co největšího počtu startujících a ty pak zveřejnit ve výsledkové listině. U bodovacích závodů se musí uvádět minimálně čas prvního v cíli, bez ohledu na to, je-li celkovým vítězem. U vyřazovacích závodů by měli mít čas všichni, kteří dojedou do cíle.

### 2.2.6. Dráhoví rozhodčí

Pro každou zatáčku a následující rovinku musí být určen jeden rozhodčí. V případě, že je rovinka delší než 50 m, musí být navíc nasazen další rozhodčí na rovinku.

Dráhoví rozhodčí mají za úkol sledovat porušování pravidel. Kvůli jasné identifikaci závodníků musí být před závodem přesně stanoveno umístění startovních čísel. To je možné buď písemně v propozicích závodu nebo přehledně vystaveným obrázkem např. v kanceláři závodu či na info tabuli. Pro plnění své funkce by dráhoví rozhodčí měli být vybaveni papírem a tužkou.

Napomínání závodníků neprodleně oznamují hlavnímu rozhodčímu. Napomenutí může udělit i dráhový rozhodčí, o diskvalifikaci po třetím napomínání rozhoduje a oznamuje je zásadně hlavní rozhodčí.

Dráhoví rozhodčí zaznamenávají závodníky dojeté o kolo a závodníky, kteří vzdali, a nahlašují je hlavnímu rozhodčímu.

Během závodu dohlížejí také za to, že na dráhu ani do vnitřního prostoru dráhy nebude umožněn vstup nezávodícím sportovcům, trenérům ani doprovodu.

### 2.2.7. Počítač kol

Do závodů je nasazován jeden počítač kol, u stíhacích závodů jsou zapotřebí dva. Pomocí jím ovládaného zařízení (manuálního či elektronického) je vedoucí závodník (čelo závodu) informován o počtu kol, která ještě zbývají do cíle.

Ukazatel kol musí být umístěn za cílovou čarou a musí mít číslice dobře viditelné. Vjezd do posledního kola oznamuje počítač kol navíc zvonce, který musí být dobře slyšitelný pro závodníky na trati.

Při bodovacím, vyřazovacím či kombinovaném bodovacím/vyřazovacím závodě dává počítač kol závodníkům zvonce na vědomí, že vjíždějí do kola, na jehož konci se bude bodovat nebo vyřazovat. Pokud se boduje či vyřazuje v každém kole, zvonec zazní pouze před prvním bodováním či vyřazováním a potom před vjezdem do posledního kola.

### 2.2.8. Cíloví rozhodčí

Pro každý závod jsou nasazeni optimálně tři cíloví rozhodčí. Jejich úkolem je svědomitě zachytit dojezd závodníků do cíle dle startovních čísel. Dle možnosti je možné k určení pořadí v cíli použít videozáznam nebo fotografie. Záznam cílových rozhodčích je co nejrychleji po závodě předán do kanceláře závodu.

Cíloví rozhodčí v průběhu závodu zaznamenávají závodníky ukončivší závod např. pro dojetí o kolo, pád apod. První takto vypadlý závodník zařazen na poslední místo v pořadí, druhý vypadnuvší je zařazen na předposlední místo atd.

## 2.3. Složení sboru rozhodčích při silničních závodech

Pro silniční závody na nižší úrovni se žádní rozhodčí neplánují, nicméně se organizátorům doporučuje obsadit alespoň jednoho rozhodčího z řad rozhodčích ČSKB.

## 2.4. Pravidla chování pro rozhodčí

Při dráhových závodech je rozhodčím během závodu zakázáno používání mobilního telefonu. U silničních závodů může hlavní rozhodčí povolit použití mobilních telefonů či vysílaček ke komunikaci rozhodčích mezi sebou.

Rozhodčím je během závodu a uvnitř dráhy zakázáno požívání alkoholických nápojů a kouření. Porušení tohoto zákazu některým z rozhodčích může vést k vyloučení ze závodu a až k ročnímu zákazu činnosti rozhodčího. Pro rozhodčí je při závodech vyhrazen prostor, kde mají k dispozici nealkoholické nápoje a drobné občerstvení.

## 2.5. Ředitel závodu

Nepatří do jury. Je nápomocen hlavnímu rozhodčímu v předstartovní fázi i v průběhu závodu.

Během závodu je podřízen hlavnímu rozhodčímu. Musí dokonale znát soutěžní řád. Je styčnou osobou pro pořadatele a organizátory ve všech otázkách týkajících se závodu. Ředitel závodu musí být jmenovitě uveden v Propozicích závodu.

Úkolem ředitele závodu je krom jiného

- Poradní servis pro pořadatele/organizátory závodu ve věcech týkajících se daného závodu a soutěžního řádu
- Komunikace s organizátory, pořadateli a jury
- Být dosažitelný přes mobilní telefon, zejména v den závodu
- Kontrola trati nejlépe s referentem ČSKB zodpovědným za udělování licencí silničním závodům a se zástupcem organizátora akce před schválením trati
- Poradní funkce v otázkách technických
- Poradní funkce při plánování startovního a cílového prostoru včetně nutných uzavírek ve spolupráci s organizátory akce
- Kontrola startovní listiny a oprávněnosti ke startu např. startující dle povolených věkových kategorií apod.
- Organizace spolupracovníků hlavně na registrační přepážce a info stánku
- Poradní hlas při kontrole bezpečnosti trati před závodem
- Pomoc jury při organizaci startu
- Organizace a provedení vyhlášení vítězů

## B. Pravidla týkající se soutěží

### 3. Závodiště

Závody se konají buď na dráze, nebo na silničním okruhu. Sportoviště mohou být pod otevřeným nebem, zastřešená nebo v hale.

#### 3.1. Dráhy

Dráhy mají dvě rovinky stejné délky propojené dvěma zatáčkami o stejném poloměru. Délka dráhy nesmí být menší než 150 m a větší než 250 m.

Pro halové závody je povolena délka dráhy min. 80 m (rozměry sportoviště jsou min. 20x40 m). Preferují se závody na 100 m okruhu, rozměry sportoviště pak musí být min. 60x30 m. (velikosti a parametry dráhy viz Příloha č. 1 a 2)

Šířka dráhy musí být min. 6 m. Výjimkou jsou halové dráhy, které musí být široké minimálně 4 m.

Zatáčky mohou být ploché, nebo klopené. Rovinky mohou být v podélném směru mírně klopené, aby se zajistil plynulý přechod do klopené zatáčky. Střední třetina rovinky však musí být rovná, v podélném směru s max. sklonem 0,5% a s příčným sklonem max. 0,1% měřeno od vnějšího k vnitřnímu okraji.

Povrch celé dráhy musí být rovný a hladký a neklouzavý. Může být z libovolného materiálu.

Vnitřní ohraničení dráhy musí být dobře viditelné, tvořené 5 cm širokou bílou čarou. Délka dráhy se měří při vnitřním okraji této čáry.

#### 3.2. Silniční okruhy

Silniční závody mohou být buď na otevřených, nebo uzavřených silnicích.

Při otevřeném silničním závodě nejsou startovní čára a cílová čára identické.

Uzavřené silniční okruhy jsou tvořeny obvykle asymetrickým okruhem, který závodníci jednou či vícekrát během závodu absolvují.

Silniční okruh má délku 300 m – 500 m a nesmí být v žádném místě užší než 5m. Výjimečně může být v krátkém úseku užší, nikdy však méně než 3 m. Tyto úseky však nesmí znamenat pro závodníky nebezpečí a nesmí být v místech rozhodujících pro závod (cílová rovinka apod.). Pouze pro časovky jednotlivců může STK povolit výjimku z tohoto pravidla a schválit trať užší.

Kvalita povrchu nesmí představovat pro závodníky žádné bezprostřední nebezpečí.

Příčný sklon tratě nesmí být v žádném místě větší než 5 %. Klesání by nemělo překročit 5 %. Výjimky z tohoto pravidla mohou být maximálně na 25 % celkové délky trati. Nebezpečná místa na trati musí být jasně a viditelně označena a zabezpečena proti úrazu závodníků.

Cíl závodů v půlmaratónu, maratónu apod. musí být minimálně 60 m za poslední zatáčkou a musí poskytovat dostatečný prostor pro cílový sprint. Za cílem musí být minimálně 100 m rovinka před další zatáčkou či jinou překážkou, aby byl zabezpečen dostatečný prostor pro bezpečný dojezd po průjezdu cílem. Cílový prostor by měl mít šířku minimálně 6 m.

#### 3.3. Vyměření trati

Závody MČR v maratónu a půlmaratónu musí mít oficiálně přeměřenou délku. K přeměření je možno využít jakékoliv techniky, která zabezpečí maximální odchylku při měření 3 promile na kilometr délky trati (elektro-optickou metodu, digitalizovanou mapu, jízdní kolo se zabudovaným měřidlem dle standardu IAAF). Přeměření musí být domluveno a provedeno s příslušným členem STK ČSKB, který také určí vhodné místo startovní a cílové čáry.

Měření trati se provádí při vnitřním okraji dráhy. V případě části trati, kde v sebe přecházejí pravá a levá zatáčka, se měření provádí na imaginární linii, která spojuje vnitřní vrcholy zatáček. V případě otevřené trati (závod z místa A do místa B) se měří ve středu dráhy určené pro závod.

Startovní čára a cílová čára musí být označeny zřetelně viditelnou, 5 cm širokou bílou čarou a musí být vyznačeny kolmo k průběhu dráhy či silnice.

Při závodech na náměstích a jiných veřejných prostranstvích musí být zatáčky a komplikovaná místa označena stojany se zřetelným upozorněním na vnitřní straně dráhy. Ty nesmí představovat pro závodníky žádné nebezpečí a musí být v minimální výši 10 cm.

Pro závody ve sprintu jednotlivců na čas a pro vyřazovací sprinty je třeba k vyznačení startovního prostoru ještě druhá čára, vzdálená 50 cm za startovní čarou (měří se mezi vnějšími okraji čar).

### **3.4. Bezpečnost**

Závodní trať musí být povolena příslušnými orgány místní správy. Musí být provedena všechna možná opatření, která by minimalizovala nebezpečí úrazu a zajistila maximální bezpečí pro závodníky.

Nebezpečná místa uvnitř i vně tratě je třeba pokud možno odstranit. Pokud to není možné, je třeba je zabezpečit a viditelně označit. Je možné též na jejich nebezpečí upozornit buď přenosnými značkami, nebo využitím pořadatelského personálu 100 až 200 m před překážkou.

### **3.5. Vybavení při závodech**

Povinné vybavení:

- Toalety, stanice první pomoci s nezbytným vybavením technickým i personálním zastřešeným místem se stolem a židlemi pro závodní kancelář (na drahách ne uvnitř dráhy)
- ohraničené místo pro rozhodčí okolo cílové čáry (na drahách může být ve vnitřním prostoru dráhy)
- akustické startovací zařízení (pistole, klakson nebo píšťalka)
- počítadlem kol včetně zvonce pro oznámení posledního kola
- ohraničené místo pro sportovce
- pořádkovou službou

Doporučené vybavení:

- Šatny, sprchy
- ozvučení dráhy
- startovací fotobuňka nebo čipová technologie

V závodech na silnici je navíc třeba zajistit:

- občerstvení pro závodníky (pro závody nad 10 km)
- měkkou bránu nebo transparentem s nápisem CÍL pro označení cílové čáry
- při otevřených silničních závodech označení posledního kilometru po 500 m
- kompletní uzávěr trasy v posledním kilometru trati před cílem a minimálně 100 m za cílem
- přepravu rozhodčích, zraněných nebo vyřazených závodníků
- zdravotnickou službu, na závodech MČR a Českého poháru včetně sanitky
- na jednookruhových závodech je dále doporučeno viditelné značení ujetých kilometrů (po 1 km) na vozovce nebo podél ní.

### 3.6. Elektronické pomůcky při dráhových závodech

Při závodech mistrovských, eventuelně při závodech důležitých pro nominaci reprezentačního výběru je třeba mít elektronickou časomíru s elektronickým startovním signálem a elektronickým snímáním průjezdu cílem. U Mistrovství České republiky je navíc i videozáznam z cílové kamery.

### 3.7. Elektronické pomůcky při silničních závodech

#### 3.7.1. Technické vybavení

Pro závody na silnici nad 10 000 m je povinné použití elektronické časomíry s cílovou kamerou. Jako výsledný čas se bere brutto čas, tzn. čas od startovního výstřelu do průjezdu cílem.

Musí být provedena všechna potřebná opatření, aby se z cílové kamery či videa daly přesně odečíst a zaznamenat výsledky závodu (instalace na cílové čáře, uzavření okolí cílové čáry pro okolostojící, prostor pro klidné vyhodnocení aj).

Použití videa či cílové kamery je nutné především k určení pořadí v cíli (zejména závodníků na stupních vítězů a bodovaných místech) a pokud možno i dalších.

Pro stanovení pořadí dalších jezdců stačí záznam z čipů. Koberce se snímači čipů musí být pevně fixovány k zemi a nesmí při přejezdu představovat pro závodníky žádné nebezpečí.

Navíc může být instalována kamera, která zaznamenává průjezd celého startovního pole cílem a z ní potom mohou být odečítána startovní čísla pro určení celkového pořadí.

Pro přehlednost situace v cílové rovině by měla být u mistrovských závodů umístěna další videokamera snímající posledních 100 m před cílem. Její záznam je důležitý pro zajištění čistého a férového průběhu poslední fáze závodu.

#### 3.7.2. Pravidla pro startovní a cílový prostor

V startovním a cílovém prostoru musí být k dispozici vyhrazené místo pro rozhodčí. Musí být zajištěna bezproblémová komunikace mezi časomírou, videokamerou a rozhodčími.

Ve startovním a cílovém prostoru se smějí pohybovat pouze osoby určené ředitelem závodu nebo hlavním rozhodčím. To platí i pro pomocníky a zástupce tisku. U závodů mistrovských musí být tyto osoby viditelně označené (např. vestou). Všem ostatním osobám je zakázáno zdržovat se v prostoru startu a cíle.

### 3.8. Technická schůzka při silničních závodech

Odpovědný zástupce organizátora, nominovaný rozhodčí, minimálně však hlavní rozhodčí, ředitel závodu a další technický personál se sejdou před závodem k technicko-organizační schůzce. Tam se proberou specifické technické detaily závodu např.:

časový harmonogram akce (start, rychlé vyhlášení vítězů, oficiální vyhlášení vítězů, tisková konference, otevření trati pro závodníky apod.)

závodní trať (plán trasy, prohlídka trati, zabezpečení přístupových cest apod.)

Informace o závodě (info leták, výdej startovních čísel, způsob měření času, doprava)

Průběh závodu (počet kol, průběh trati, opatření při dojetí o kolo, stanice první pomoci, sběrné vozidlo, specifika týkající se pořadí a hodnocení, označení nebezpečných míst, pořádková služby a její organizace, start, průjezdy cílem, rozdělení úkolů jednotlivým rozhodčím, domluva s řidiči, občerstvovací stanice apod)

Komunikace (prezentace závodu, zajištění místnosti pro tisk, vyhlášení výsledků, tisková konference)

Dopingové kontroly (*místo, postupy*)

## 4. Závodní kategorie

V kolečkovém rychlobruslení závodí odděleně muži a ženy podle věku v příslušných věkových kategoriích. Věkové kategorie se dělí na **žákovské, kadety, dorost, juniory, hlavní kategorii seniorů a Masters kategorie**. Pro příslušnost k věkové kategorii je rozhodující věk k 31. prosinci daného roku.

Kromě těchto kategorií může být paralelně na závodech vypsána kategorie Fitness, která může být podle počtu startujících členěna dle pohlaví a do různých věkových skupin dle uvážení pořadatele.

Závodníci kategorie žáků/žákyně D, C a B na závodech nesmí startovat v jiné, než jim věkově příslušné věkové kategorii.

Na závodech mohou závodníci kategorií žáci/žákyně A, Kadetů, Dorostu a Juniorů startovat buď ve své věkové kategorii, nebo v kategorii o jednu vyšší, pokud nebudou v této vyšší kategorii vypsané tratě delší, než je maximální povolená délka pro jejich skutečnou věkovou kategorii.

Závodníci Masters kategorií se mohou v závodě rozhodnout, zda budou startovat ve své věkové kategorii nebo v mladší Masters kategorii nebo v hlavní kategorii seniorů.

Každý sportovec však během jednoho závodu může startovat pouze v jedné věkové kategorii.

### 4.1. Žákovské kategorie

Žákovské kategorie jsou rozděleny na:

žáci/žákyně D 5 - 6 let

žáci/žákyně C 7 - 8 let

žáci/žákyně B 9 - 10 let

žáci/žákyně A 11 - 12 let.

### 4.2. Kadeti

V kategorii Kadetů/Kadetek startuje mládež ve věku 13 - 14 let.

### 4.3. Dorost (Youth)

V této kategorii startuje mládež ve věku 15 – 16 let.

### 4.4. Junioři

V kategorii Junioři/Juniorky startují závodníci ve věku 17 – 18 let

### 4.5. Hlavní kategorie - Seniori

Sportovci od 19 do 29 let startují v hlavní kategorii zvané Seniori/Seniorky.

### 4.6. Masters kategorie

Závodníci od 30 let výše jsou rozděleni na kategorie po 10 letech:

Masters U40 30 – 39 let

Masters U50 40 – 49 let

Masters U60 50 – 59 let



Masters U70 60 – 69 let

Masters O70 nad 70 let.

## 5. Závodní tratě

### 5.1. Oficiální závodní tratě

Oficiálními závodními tratěmi jsou:

dovednostní jízda (slalom)

30 m

50 m

100 m

250 m

300 m

500 m

1 000 m

1 500 m

2 000 m

3 000 m

5 000 m

10 000 m

15 000 m

20 000 m

Půlmaratón (21,0975 km)

Maratón (42,195 km)

Organizátor nebo pořadatel mohou vypsát dle individuálních podmínek i tratě odlišné délky.

### 5.2. Maximální délka trati pro jednotlivé věkové kategorie

Pro jednotlivé věkové kategorie jsou stanoveny tyto maximální délky závodních tratí

Žáci/žákyně D	500 m
Žáci/žákyně C	1 000 m
Žáci/žákyně B	2 000 m (na silnici 3000 m)
Žáci/žákyně A	3 000 m (na silnici 10 000 m)
<b>Kadeti/kadetky</b>	<b>5000 m (na silnici 10 000 m)</b>
<b>Dorostenci/dorostenky</b>	<b>půlmaratón</b>
Junioři/juniorky	bez omezení
Senioři	bez omezení
Masters kategorie	bez omezení

## 6. Typy závodů

Závody se dělí na distanční závody a závody na čas.

### 6.1. Distanční závody

Distanční závody jsou závody, při nichž je cílem překonat v daném čase co nejdelší vzdálenost.

### 6.2. Závody na čas

Závody na čas jsou závody, při nichž je cílem překonat danou trať v co nejkratším čase. Mohou to být závody jednotlivců, týmů či závody s hromadným startem.

#### 6.2.1. Časovky jednotlivců

V časovkách jednotlivců startuje každý závodník samostatně proti času.

Pořadí v závodu se určuje dle dosaženého času. Při shodnosti časů na prvních třech místech musí o medailovém pořadí rozhodnout další jedna či více jízd. Při shodnosti časů na dalších místech jsou závodníci se shodným časem umístěni ve výsledkové listině na stejném místě.

#### 6.2.2. Závody s hromadným startem

V těchto závodech startuje najednou více závodníků na stejnou trať. Pořadí při průjezdu cílem určuje umístění závodníků. Závodníci dojetí hlavní skupinou o kolo jsou ze závodu vyřazeni. Do cíle musí dojet minimálně 5 závodníků.

Formy závodů s hromadným startem jsou:

##### 6.2.2.1. VYŘAZOVACÍ SPRINTY (100 M, 500 M A 1000 M A 1 KOLO)

Vícekolové závody sestávající z několika vyřazovacích kol (rozjížděky, semifinále, finále). Maximální počet kol v závodě jsou čtyři.

Složení rozjížděk se provádí losem nebo dle výsledků sprinterské časovky serpentinovým systémem. Závodníci, kteří v časovce nestartovali, jsou nalosováni do rozjížděk na závěr v abecedním pořadí dle příjmení.

U sprintu na 500 m nebo na 1 kolo na silničním okruhu postupuje z rozjížděk 16 závodníků s nejlepšími časy do čtvrtfinále. V dalších kolech pak dále postupují pouze závodníci na první a druhé pozici. Závodníci, kteří nepostoupili z rozjížděky jsou v celkovém pořadí seřazeni dle dosažených časů. Závodníci, kteří nepostoupili z dalších kol, jsou v celkovém pořadí seřazeni dle umístění (1. kritérium) a dle časů (2. kritérium). Od čtvrtfinále jsou jednotlivé jízdy se čtyřmi závodníky, rozjížděky mohou mít maximálně šest startujících.

Sprint na 1000 m je maximálně tříkolový závod, kde z rozjížděky postupuje vždy vítěz a předem daný počet závodníků s časy tak, aby byla vytvořena dvě nebo tři osmičlenná semifinále. Ze semifinále postupuje opět vítěz a další závodníci s nejlepšími časy do celkového počtu osmi finalistů.

Vyřazovací sprint na 100 m se jede na rovném 100m úseku trati, kde jsou vyznačeny dvě nebo tři dráhy o šířce 2,6 m, vyznačené bílou čarou o šířce 5 cm. Z kvalifikace předem daný počet závodníků s nejlepšími časy. V závislosti na počtu drah je to devět (pro tři dráhy) nebo osm (pro dvě dráhy). Z dalších kol pak postupují pouze vítězové, nepostoupivší závodníci jsou seřazeni v celkovém pořadí dle časů. V případě dvou drah se pro určení medailistů jede kromě finále i malé finále o 3. místo.

Odlišný způsob postupu do dalšího kola musí být uveden v Propozicích závodu.

Pokud mají dva nebo více závodníků stejný čas, je rozhodnutí mezi zvýšením počtu postupujících, opakováním daných rozjížděk či přímým soubojem obou (či více) závodníků plně v kompetenci hlavního rozhodčího. Nasazování postoupivších závodníků do dalších fází závodu probíhá serpentinovým systémem, vítězové rozjížděk jsou nasazování podle dosažených časů.

Mezi jednotlivými koly závodu jedné kategorie musí být přestávka minimálně 15 minut.

#### 6.2.2.2. VYŘAZOVACÍ ZÁVODY

Při těchto závodech startují celé startovní pole dohromady. V přesně daném modu je poslední jeden nebo dva závodníci startovního pole vyřazeni ze závodu. Dvojvyřazování může být v závodě maximálně deset. V závodech na dráze musí po posledním vyřazování (3 nebo 2 kola do cíle) zůstat minimálně pět závodníků, v případě nízkého počtu startujících výjimečně tři závodníci. V závodech na silničním okruhu je poslední vyřazování jedno kolo před cílem.

Systém vyřazování musí oznámit hlavní rozhodčí před závodem. Pro vyřazení je rozhodující poslední kolečko zadní brusle.

#### 6.2.2.1. BODOVACÍ ZÁVODY

Při těchto závodech startuje celé startovní pole dohromady. O umístění v závodě rozhoduje počet bodů nasbíraných při průjezdech přesně stanovenými koly závodu a při průjezdu cílem. Body se přidělují dle platných pravidel WS (v současné době platí při průjezdech bodovanými koly 2 body pro prvního na cílové čáře a 1 bod pro druhého a při průjezdu cílem obdrží první v cíli 3 body, druhý 2 body a třetí 1 bod).

Závodník s nejvyšším počtem bodů je vítězem. Pokud má více závodníků shodný počet bodů, rozhoduje pro určení pořadí cílový čas. Závodník, který nedokončí závod ztrácí do té doby nasbírané body z bodovaných kol. V hodnocení závodu se ale objeví, a to na pořadí daném okamžikem vyřazení ze závodu. Ve výsledcích se po závodnících se získanými body objeví ostatní závodníci bez bodů v pořadí, ve kterém dokončili závod a poté závodníci vyřazení v pořadí, ve kterém opustili závod.

Pro evidenci časů je nutné zaznamenat čas závodníka, který dojel do cíle jako první.

#### 6.2.2.1. KOMBINOVANÝ BODOVACÍ/VYŘAZOVACÍ ZÁVOD

V tomto závodě jsou při průjezdu předem stanovenými koly udělovány body jako v bodovacích závodech a v následujícím kole je jeden nebo dva (záleží na poměru počtu závodníků a délky závodu) posledních závodníků vyřazeno ze závodu. Vítězem se stává závodník, který dokončil závod s nejvyšším počtem bodů. Do cíle musí dojet minimálně pět závodníků, při větším počtu startujících optimálně 10 závodníků. Bodovaná a vyřazovací kola musí být před závodem oznámena hlavním rozhodčím.

#### 6.2.2.2. STÍHACÍ ZÁVODY

Stíhací závody jsou buď závody jednotlivců, týmové nebo štafetové. Tyto závody se mohou konat pouze na symetrických závodních dráhách. Závodníci startují na protilehlých rovinkách. Tyto závody vyžadují dva časoměrné systémy.

Nasazení do dvojic se provádí losem dle zúčastněných týmů. Jede se jen jedna finálová jízda, ve které startují dva jednotlivci či týmy s nejlepšími kvalifikačními časy. Kvalifikační jízdu jede každý jednotlivec či tým samostatně proti času. Možné je i malé finále o třetí místo mezi třetím a čtvrtým nejrychlejším z kvalifikace.

Při dojetí jednoho závodníka soupeřem v individuálním stíhacím závodě závod končí. Ve stíhacích závodech týmů (min. tříčlenných) je pro výsledek rozhodující čas předposledního závodníka v cíli.

#### 6.2.2.3. KVALIFIKAČNÍ ZÁVODY

Kvalifikační závody jsou distanční závody s hromadným startem. Probíhají formou rozjížděk a finálového závodu. Do finále se kvalifikuje předem přesně stanovený počet nejlépe umístěných.

Celkové umístění závodníků nepostoupivších do finále se určuje buď dle dosažených časů z rozjížděk, nebo seřazením stejně umístěných závodníků z kvalifikací na stejnou příčku.

#### 6.2.2.4. ŠTAFETOVÉ ZÁVODY

Štafetové závody jsou týmové závody dvou až tříčlenných týmů na určitou vzdálenost. Členové týmů musí střídavě překonat určitou vzdálenost. Předávací území je vymezeno bílou čarou šířky 2 cm. Na dráze začíná

předávací území v polovině zatáčky před cílovou rovinkou a končí na konci této rovinky. Předávka se musí uskutečnit pravidly předepsaným způsobem.

Při štafetových závodech musí být závodníci jednoho týmu oblečeni do stejného závodního dresu, mít přes dres jednotné triko nebo musí být označeni barevnými čepičkami na přilbách. Pokud má jeden oddíl nebo tým v závodě více štafet, musí být tyto od sebe viditelně odlišitelné.

#### 6.2.2.5. ČASOVKY TÝMŮ

V časovkách týmů jedou jednotlivé týmy určenou vzdálenost samostatně jen proti času. Týmy jsou složeny minimálně ze tří závodníků. Pro celkové hodnocení je rozhodující čas třetího závodníka v cíli.

#### 6.2.3. Dovednostní závody

Pro všechny žákovské kategorie jsou určeny dovednostní závody. Typ závodu (slalom) je dán Konceptí rozvoje talentů ČSKB. Závody jsou odstupňovány složitostí pro jednotlivé věkové kategorie.

Za chyby při průjezdu danou tratí se k dosaženému času přičítají trestné sekundy

Dotyk či posunutí kužele nebo překážky	1 s
Přejetí překážky a její převrácení	3 s
Shození překážky při přeskokování či podjíždění	3 s
Vynechání kužele ve slalomu	3 s
Předčasné otočení se dozadu či dopředu	3 s
Pozdní otočení se dopředu či dozadu	3 s
Obrácené vjetí do překážky	3 s
Vynechání celé překážky	5 s
Vynechání otočky	5 s

### 6.3. Hodnocení závodů

Pokud jsou závody vypsané jako víceboj, je každá trať hodnocená body vyjadřujícími pořadí v jednotlivém závodě. Vítězem víceboje se stává závodník s nejnižším součtem bodů z jednotlivých tratí. Při rovnosti bodů je na organizátorovi, kterou trať vybere jako rozhodující (např. nejdelší, nejkratší, dovednostní závod apod.). Toto musí být uvedeno v Propozicích závodu. Obvykle je jako rozhodující brána nejdelší trať. Pokud závodník nenastoupí na start nějakého závodu víceboje, obdrží do celkového hodnocení počet bodů rovný počtu účastníků v závodě zvýšený o jeden (+1 bod)

## 7. Soutěžní akce

Soutěžní akce ve smyslu tohoto Soutěžního řádu jsou takové, které jsou potvrzeny nebo schváleny předsednictvem ČSKB.

### 7.1. Soutěže na národní úrovni

Na národní úrovni se jedná o tyto typy závodů:

- Mistrovství České republiky
- Český pohár v inline půlmaratónu
- Český pohár na silničních okruzích

### 7.2. Další typy soutěží regionálního charakteru

Krajské přebory

Regionální poháry a školní závody

### 7.3. Všeobecná pravidla pro pořádání závodů

Pořadatel závodu je zodpovědný za průběh a organizaci závodu. Může část zodpovědnosti přenést na další spoluorganizátory nebo třetí stranu najatou k zajištění dílčích úkolů na základě smlouvy.

#### 7.3.1. Registrace závodů

Všichni organizátoři závodů musí své závody plánované na daný rok ohlásit nejpozději do 15. února probíhajícího roku na sekretariát ČSKB.

#### 7.3.2. Propozice závodu

Každý plánovaný závod musí mít své propozice s pevně danými údaji. (Příloha č. 3)

Propozice na závody musí být zveřejněny ve zjednodušené verzi minimálně 6 týdnů před závodem. Propozice MČR musí být předloženy sportovně technické komisi ČSKB k ověření a předsednictvu ČSKB ke schválení. Konečná verze propozic musí být minimálně 3 týdny před závodem veřejně oznámena.

ČSKB jako organizátor a garant pořádaných nebo vypisovaných licencovaných závodů stejně jako mistrovských závodů o titul mistra ČR vydal šablonu, podle které musí Propozice závodu obsahovat:

- Označení, místo konání a termín závodu
- Název a adresu pořadatele a organizátora
- Jméno hlavního rozhodčího
- Oprávnění k účasti (pro koho je závod určen)
- Startovné a způsob jeho úhrady
- Termín ukončení registrace
- Způsoby registrace
- Popis sportoviště (místo, typ dráhy, povrch, délka a šířka trati, info o poloměru a sklonu zatáček apod.)
- Vyloučení odpovědnosti – *ve všech propozicích závodů pořádaných v rámci ČSKB musí být uvedena tato formule: Organizátoři nepřebírají odpovědnost za zranění ani za věcné škody na majetku zúčastněných osob v době konání závodu. Všichni účastníci startují na vlastní odpovědnost.*
- Závodní kategorie a délky tratí
- Předběžný časový plán
- Místo schůzky vedoucích týmů s organizátory a rozhodčími před závodem
- Možnosti tréninků před závodem
- Informace o možnostech ubytování
- Doplnky k pravidlům mimo obecně platná pravidla (rozhodující trať pro celkové hodnocení apod.) a další dodatkové informace (losování startovního pořadí, místo vyhlášení výsledků apod.).

#### 7.3.3. Přihláška

Přihláška sportovců registrovaných u ČSKB musí obsahovat:

- Závod, ke kterému se sportovec přihlašuje
- Jméno, příjmení a datum narození sportovce

- Oddílovou příslušnost event. příslušnost k týmu
- Závodní kategorii
- Jména členů doprovodu

Údaje z přihlášky budou přeneseny do soutěžního programu a elektronické časomíry. Neúplně vyplněné přihlášky mohou být vráceny k doplnění. Přihlášku může podat zodpovědný člen oddílu za celý oddíl ve formě hromadné přihlášky.

Závodník, který se přihlásí pod cizím jménem nebo za jiný než vlastní oddíl, nebo který má cizí čip k měření času bude potrestán diskvalifikací v závodě.

Při opakovaném podobném prohřešku pak vyloučením ze všech akcí pořádaných ČSKB v daném roce.

#### 7.3.4. Odložení a zrušení závodu

Pokud to objektivní okolnosti na straně pořadatele a organizátora závodu vyžadují, je možno přeložit závod na jiný termín. O této změně musí neprodleně informovat všechny zúčastněné, včetně oznámení nového termínu, termínu přihlášek apod.

Pokud se závod nemůže uskutečnit vůbec, je třeba zrušení co nejdříve oznámit na sekretariát ČSKB a zveřejnit na webových stránkách závodu.

Startovné a jiné poplatky se hradí předem nebo v den závodu, dle instrukcí organizátora. Organizátor či pořadatel závodu může zvýšit startovné či organizační poplatky při pozdějším termínu registrace. Zaplacené startovné závodníka, který se nakonec závodu neúčastní, propadá ve prospěch pořadatele.

#### 7.3.5. Startovní listina

Organizátor či pořadatel musí v den závodu zveřejnit startovní listinu dle jednotlivých kategorií.

#### 7.3.6. Výsledky na silničních závodech

Během silničních závodů mohou být oznamovány nebo vyvěšovány průběžné výsledky. Platí ale pouze jako neoficiální výsledky. Neoficiální konečné výsledky musí být co nejdříve po dojetí závodu zveřejněny. Od jejich vyvěšení běží 15 minutová lhůta na možné protesty. Čas vyvěšení výsledků a konec času pro protesty musí být na neoficiálních výsledcích vyznačen.

Protest musí být podán písemnou formou spolu s poplatkem, který je oficiálně daný. Protesty a jejich vyřešení musí být zadokumentovány spolu s neoficiálními výsledky.

Konečný výsledek je platný, když jsou všechny námitky vyřešeny a žádné další se nedají po uplynutí dané lhůty očekávat. Výsledky podepíše hlavní rozhodčí a oznámí se při vyhlásování. Oznámeny mohou být jen výsledky prvních, ale i ostatních účastníků závodu.

Výsledky závodů musí být veřejně dostupné nejpozději do dvou dnů po konání závodu.

#### 7.3.7. Protokol a oznámení výsledků akce

Pořadatel či organizátor národního nebo mezinárodního závodu musí zaslat na sekretariát ČSKB následující podklady:

Protokol akce (viz Příloha č.4)

U dráhových závodů se musí tyto podklady poslat do 7 dnů, u silničních závodů do 2 týdnů po konání závodu.

#### 7.3.8. Uznávání rekordů

Uznávání rekordů se řídí „Směrnicí pro uznávání českých rekordů a rekordů věkových kategorií v inline rychlobruslení“.

## 8. Závodní pravidla

### 8.1. Směr jízdy

Na dráhových závodech a uzavřených silničních okruzích se jezdí vždy proti směru hodinových ručiček, pokud závod není výslovně vypsán jako závod po směru hodinových ručiček a ČSKB jako takový schválen.

### 8.2. Závodní oblečení

Jako závodní oblečení je předepsána:

ochranná přilba

jednodílný závodní dres nebo triko a sportovní kalhoty.

Ochranná přilba musí být s pevnou skořepinou na povrchu a musí být mezinárodně certifikovaná. Přilba při závodech s hromadným startem musí být obvyklého tvaru bez ostrých výčnělků a konců.

V závodech s individuálním startem jsou povoleny přilby s profilovaným tvarem a okraji.

Chrániče na zápěstí, lokty a kolena jsou doporučeny. V žákovských kategoriích jsou povinné chrániče zápěstí.

Nošení sportovních hodinek (k teptesterům) je povoleno, Používání jakýchkoli elektronických komunikačních prostředků mezi závodníkem a doprovodem je zakázané. Na všech závodech je zakázané používat i jiná audiozařízení. Je zakázáno startovat se sádrovými nebo tvrdými plastovými obvazy.

Každý závodník je osobně odpovědný za své vybavení, aby v maximální míře splňovalo bezpečnostní kritéria při jeho ochraně při závodě.

Závodníci, kteří nemají povinné vybavení, musí být ze závodu vyloučeni.

Závodník, který si sejme z hlavy přilbu před ukončením závodu bude diskvalifikován.

### 8.3. Sportovní vybavení

Závodním vybavením jsou inline brusle, tzn. kolečkové brusle s kolečky umístěnými na botě v jedné řadě. Technické parametry se řídí pravidly **S.T.C. – Speed Technical Committee** (v současnosti platí – maximální průměr koleček 110 mm, maximální délka brusle 50 cm). Kolečka velikosti 110 mm jsou povolena od kategorie Dorost výše. Pokud nastoupí do závodu národní **či mezinárodní** úrovně na 110 mm kolečkách závodník nižší věkové kategorie, bude diskvalifikován.

Kolečka velikosti 125 mm jsou povolena pouze na silniční závody (ne na silničním okruhu) a pouze pro juniory, seniory a masters kategorie.

Kolečkové brusle s dvěma páry koleček za sebou a pevným přichycením k botě (tzv. quads) jsou povoleny pro silniční závody. Šrouby koleček nesmí přesahovat vnější hranu koleček.

### 8.4. Startovní čísla

Všichni účastníci závodů musí mít startovní číslo. Za bezpečné připevnění je zodpovědný závodník. Způsob upevnění startovního čísla musí být oznámen např. informačním letákem nebo vyhlášen hlasatelem závodu. Závodník bez startovního čísla nebude připuštěn k závodu, kde je nošení čísla povinné.

### 8.5. Start

#### 8.5.1. Start na dráze

Před startem vyzve hlasatel závodníky k přípravě se k závodu. Kdo se do dvou minut po druhé výzvě nedostaví na start, může být ze závodu vyloučen.

Start se u všech závodů provádí z klidu a ze stoje. Startovním signálem je výstřel z pistole, píšťalka nebo klakson.



Závodníci musí před startem stát v klidu za startovní čarou. Žádné kolečko se až do startu nesmí dotýkat nebo přejíždět startovní čáru.

Při individuálních startech s fotobuňkou musí minimálně jedna noha stát mezi dvěma 50 cm od sebe vzdálenými vyznačenými čarami (měří se mezi vnějšími okraji čar) a nesmí přejet zadní čáru. Start musí být zahájen do 15 s po povolení ke startu rozhodčím.

Při vyřazovacích sprintech na 100 m, 500 m a na jedno kolo je za startovní čarou vyznačena ve vzdálenosti 50 cm druhá čára a prostor mezi nimi rozdělen na startovní boxy pro jednotlivé závodníky (6 na dráze šířky 6 m). Za touto druhou čarou se závodníci volí startovní pozice v pořadí, v jakém jsou zváni na start. Pokud je závodníků méně než šest, box u vnitřního okraje dráhy zůstane prázdný. Poté startér vydá pokyn „IN POSITION“, po kterém závodníci postoupí o krok vpřed do startovního boxu. Zůstanou stát, alespoň jednu brusli musí mít mezi dvěma čarami, nesmí se dotýkat startovní čáry, musí být uvnitř svého startovního boxu a přední brusle nesmí přejet zadní čáru. Poté vydá startér povel „SET“ a závodníci zaujmou startovní pozici a zklidní se. Teprve poté startér výstřelem odstartuje závod. Tento způsob startu se doporučuje při startech od kategorie žactva A výše.

Startovní čára pro závod na 500 m se nachází v polovině rovinky (celková délka trati je cca 520 m)

Při startu závodu na 1000 m, kde je v jízdě více jak šest závodníků, si nejprve závodníci vybírají pozici v první řadě a po jejím zaplnění teprve ve druhé řadě.

Při závodech s hromadným startem větších skupin se závodníci řadí do řad po 6 – 7 závodnicích. Mezi jednotlivými řadami musí být minimálně 50 cm mezera.

### 8.5.2. Start na silnici

Podrobnosti o řazení na startu musí být uveřejněny před startem např. ve formě informačního letáku. V případě několika startovních bloků musí být tyto jasně definované a zřetelně oddělené. Start závodu mužů a žen by měl být časově oddělen.

15 minut před startem musí být závodníci přítomni v prostoru startu, 5 minut do startu pak musí být připraveni ke startu na startovní čáře nebo ve startovním bloku.

Závodníci, kteří nejsou přítomni na startu v době startovního výstřelu, budou ze závodu vyloučeni.

### 8.5.3. Opakovaný start

Opakovaný start se oznamuje buď druhým výstřelem ze startovní pistole, znovuzapískáním nebo opakovaným zvukem startovního klaksonu.

Start se opakuje:

- když při individuálním závodě dojde k pádu závodníka neprodleně při startu
- když při individuálním závodě dojde během závodu k defektu na materiálu či výstroji závodníka
- když při hromadném startu pád jednoho závodníka zapříčiní pád dalšího nebo dalších závodníků do vzdálenosti 200 m od startu.
- po faulu či kolizi krátce po startu vyřazovacího sprintu, který může významně ovlivnit průběh závodu

Výjimkou jsou silniční závody na 10 000 m a více s hromadným startem, kde se po pádu jednoho či více závodníků start neopakuje.

V individuálních sprintech na čas může závodník mít jeden chybný start v kvalifikaci a jeden ve finále. Pokud se kvalifikace nejezdí, druhý chybný start znamená diskvalifikaci. U hromadných startů je povolen pouze jeden chybný start v závodě. Druhý znamená diskvalifikaci. Chybný start oznamuje startér závodníkovi žlutou kartou a provinivší se závodník obdrží napomenutí za chybný start. Po druhém chybném startu při hromadných startech ukáže startér červenou kartu a závodník je diskvalifikován pro technický faul.

## 8.6. Neutrální zóna a neutralizace závodu.

Pokud to podmínky na trati, počasí či počet startujících vyžadují, je určitý úsek tratě vyznačen jako neutrální zóna. V neutrální zóně je zakázáno předjíždění, s výjimkou závodů na uzavřených silničních okruzích na několik kol, kde je dovoleno předjíždění závodníků o kolo zpět. V žádném případě ale nesmí dojít k jejich ohrožení. Neutrální zónu určuje hlavní rozhodčí a musí s ní seznámit všechny startující nejpozději na startu. Začátek a konec neutrální zóny musí být na trati viditelně označen.

Při dráhových závodech může být např. pro hromadný pád závod na několik kol neutralizován. Neutralizaci nařizuje hlavní rozhodčí, dráhový rozhodčí při ní vstoupí asi metr do dráhy a mávají modrým praporkem. Závodníci musí zpomalit, nezavít a do odstranění překážky krouží na dráze bez předjíždění konstantní rychlostí. Pouze závodníci vzdálení od hlavního pole ho mohou dojet, musí však zůstat na jeho konci. Počítadlo kol se zastaví, neudělují se body ani se nevyřazuje. Závodníci, kteří byli pro pád příčinou neutralizace po ukončení neutralizace, nemohou v závodě pokračovat.

Neutralizace nesmí trvat déle než 4 minuty a pravidlo o neutralizaci se neuplatňuje v posledním kilometru (5 kolech) závodu ani ve vyřazovacích sprintech. Během jednoho závodu jsou povoleny maximálně dvě neutralizace, při třetím incidentu musí být závod přerušeno. (viz 8.7.)

Porušení pravidla o neutrální zóně a neutralizaci závodu se trestá diskvalifikací za sportovní faul.

## 8.7. Přerušování, obnovení a opakování závodu

Pokud to vyžaduje situace vzhledem k povětrnostním podmínkám či nastalé situaci v závodě (pád větší skupiny závodníků či potřeba vstupu zdravotníků na dráhu apod.), může hlavní rozhodčí závod přerušit.

Pokud byl přerušeno závod v časovce či závod, kde o dalším postupu rozhoduje dosažený čas, všichni registrovaní závodníci mohou startovat znovu.

Pokud došlo k přerušování závodu (na dlouhé tratě) v první polovině závodu a je možné pokračování v závodě do 15 minut, v závodě se pokračuje s počtem kol, které zbývaly k dojetí v okamžiku přerušování. V závodě pokračují všichni závodníci, kteří byli v závodě v okamžiku přerušování. Získané body, systém bodování či vyřazování zůstávají po zbytek závodu zachovány. Závodníkům v úniku může být tato výhoda ponechána, hlavní skupina závodníků pak startuje na startovní čáře.

Pokud došlo k přerušování závodu (na dlouhé tratě) v druhé polovině závodu, nebo není možno v závodě pokračovat do 15 minut, závod se opakuje celý. Na start se mohou postavit všichni závodníci jako v původním závodě kromě těch, kteří byli diskvalifikováni.

## 8.8. Občerstvení při silničních závodech

Při závodech od délky 10 000 m a více mohou závodníci přijmout od pořadatelů či organizátoru i jeden od druhého občerstvení. Je to ale na vlastní nebezpečí i s ohledem na pozdější dopingové testy.

Občerstvovací stanice se při závodech zřizují na místech, kde nejsou žádným nebezpečím pro závodníky. Musí umožnit závodníkům snadné občerstvení, a proto je vhodné je mít v místě, kde není rychlost příliš vysoká.

Obsluha občerstvovacích stanic musí být seznámena se zásadami bezpečné obsluhy závodníků. Podávání nápojů v skleněných nádobách je zakázáno.

## 8.9. Dojetí o kolo při silničních závodech

Závodník dojetý o kolo musí nechat bez omezení předjet závodníka, který ho dojel. Závodník dojetý o kolo pak musí stále jet za závodníkem, který ho předjel s odstupem a nesmí jet těsně před ním ani za ním.

Závodníci dojetí o kolo musí dokončit plný počet kol, na který byl závod vypsán. Jinak nebudou v celkovém hodnocení klasifikováni.

## 8.10. Poslední kolo na uzavřených silničních okruzích.

U uzavřených silničních okruhů je vedoucí skupině oznamován vjezd do posledního kola zvoncem. Při rozdělení závodního pole do několika větších skupin může být vjezd do posledního kola oznamován každé z těchto skupin.

## 8.11. Průjezd cílem

V cílové rovině si musí závodník zvolit trasu do cíle po imaginární přímé linii směrem k cílové čáře. Nesmí při tom měnit směr jízdy tak, aby omezil či ohrozil ostatní závodníky. V případě omezení některého ze soupeřů je závodník, který se tohoto přestupku dopustí, přesunut v pořadí za poškozeného závodníka nebo diskvalifikován. V případě přestupku závodníka jednoho týmu, který má za následek poškození jiného závodníka a získání výhody pro týmového spolujezdce, je faulující závodník diskvalifikován a ten, který byl faulem poškozen je posunut v pořadí před závodníka v jehož prospěch jeho týmový kolega fauloval.

Závodník dosáhne cíle v okamžiku, kdy cílovou čáru (nebo paprsek fotobuňky) přetne první kolečko přední brusle, která musí být minimálně jedním kolečkem v kontaktu se zemí. Pokud není brusle v kontaktu se zemí, považuje se za rozhodující pro průjezd cílem první kolečko druhé brusle bez ohledu na to, je-li v kontaktu se zemí či nikoliv. Pokud je v okamžiku průjezdu cílem závodník v pádu s oběma bruslemi ve vzduchu, průjezd cílem určuje první bod první brusle.

Výjimkou je průjezd cílem ve vyřazovacích kolech vyřazovacího závodu, kdy se za rozhodující o pořadí považuje nejjadnější část posledního kolečka zadní brusle **bez ohledu na to, je-li v kontaktu se zemí či nikoliv.**

### 8.11.1. Pořadí v cíli

Když projede cílem první závodník, všichni další závodníci, kteří jsou ještě v závodě, musí dokončit předepsanou délku tratě a také projet cílem.

Závodníci, kteří závod vzdali, nebo byli vyřazeni, jsou dále řazeni postupně dle jejich ukončení závodu, pokud je toto pořadí rozhodčím známé. Pokud toto pořadí při ukončení závodu není známé, nelze závodníky takto hodnotit a obdrží shodné umístění. Závodník, který v silničním závodě nedokončí celý závod kvůli úrazu, vzdání nebo z technických důvodů, nemůže být klasifikován v celkovém pořadí.

Není-li možné určit přesný čas a přesné průjezdy cílem z důvodu technické závady, jako například závada snímače čipů, není možné odpovídající závodníky seřadit.

Umístění ex-aequo. Pokud dojde do cíle skupina závodníků v tomtéž okamžiku a není možné určit přesné pořadí projetí cílem, pak jsou všichni tito závodníci hodnoceni stejným umístěním. Ve výsledkové listině jsou řazeni dle abecedního pořádku. Totéž platí i při současném opuštění závodu skupinou závodníků například pro společný pád apod.

### 8.11.2. Protesty

Protesty mohou být podány pouze proti konečnému pořadí, resp. výsledku bodovaného kola během bodovacího závodu nebo kombinovaného závodu bodovacího-vyřazovacího. **Protesty nelze podávat proti verdiktům rozhodčích.**

**Protesty musí být při dráhových závodech podány nejpozději 15 minut po oficiálním oznámení výsledků.** Během silničních závodů pak nejpozději 15 minut po neoficiálním oznámení výsledků. Protest podává výhradně zástupce zainteresovaného oddílu. Protest může být podán neformálně, ovšem vždy písemně a se zaplacením poplatku za podání protestu hlavnímu rozhodčímu, aby protest mohl být prošetřen. Poplatek za podání protestu je navrácen pouze v případě, že je protest uznán. V opačném případě náleží poplatek organizátorovi závodu.

O protestu rozhoduje hlavní rozhodčí ve spolupráci s ostatními rozhodčími. Zúčastnění závodníci mohou být na požádání také vyslyšeni. Formulář na protesty je Přílohou č. 5 tohoto SR. Výsledné rozhodnutí o protestu musí být co nejdříve písemně ohlášeno.

Poplatek za podání protestu musí být předem stanoven v Propozicích.

## 8.12. Chování závodníků

Všichni závodníci musí závodit v duchu fair play. Porušování fair play a nevhodné chování mohou vést až k vyloučení ze závodu. Zakázáno je nesportovní chování, tažení nebo tlačení druhého závodníka během závodu, ohrožování či zesměšňování slovy i gesty, držení soupeře, nedovolené bránění soupeři v jízdě, úmyslné najíždění do soupeře, strkání se, boxování, nastavování nohy apod.

Závodníci musí dodržovat instrukce rozhodčích či odpovědných osob z řad organizátorů či pořadatelů.

Každý závodník musí mít během rozbruslování, zahřívání na trati a během celého závodu až do opuštění tratě na hlavě řádně připravenou ochrannou přilbu.

Během závodu nesmí závodník od nikoho přijmout žádnou pomoc ani občerstvení. To se týká i vzájemné pomoci od jiného závodníka. Výjimkou jsou silniční závody na 10 000 m a delší, kde si mohou závodníci mezi sebou podávat pití.

K zabezpečení spravedlivého průběhu závodu není dovoleno ženám jezdit mezi muži ani těsně na konci mužského vláčku (skupiny). Totéž platí i naopak pro muže. Organizátorům a pořadatelům se doporučuje dle možnosti uspořádat dva oddělené závody. Jeden pro muže, druhý pro ženy. **V závodech s odděleným startem se porušení tohoto pravidla trestá diskvalifikací.**

Při závodech na dráze předjíždění závodníci a ti vyřazení pro dojetí o kolo nesmí bránit průběhu závodu a musí nechat vnitřní část dráhy volnou pro čelo závodu. Závodníci nesmí opustit vyznačenou trať. Kdo opustí trať či si ji úmyslně zkrátí, bude diskvalifikován pro technický faul. Pokud je nenadálou situací závodník vytlačen z dráhy, musí se neprodleně vrátit zpět na závodní trať.

V případě zjištění závady na brusli **v silničních závodech** si ji může závodník sám opravit. K tomu může přijmout nářadí či jiný materiál potřebný k opravě od jiného závodníka nebo od člena doprovodu.

Každý závodník, který závod vzdá, musí být neprodleně oznámen rozhodčím.

Po průjezdu cílem musí závodníci opustit prostor dojezdu, aby neohrožovali další závodníky dojíždějící do cíle.

Na vyhlášení výsledků by měli sportovci přijít v odpovídajícím sportovním oblečení.

## 8.13. Chování doprovodu

K jednání s rozhodčími a organizátory jsou oprávněni pouze oficiální členové doprovodu týmů a závodníků. Ti musí stejně jako závodníci dodržovat nařízení rozhodčích a chovat se sportovně v duchu fair play.

Při dráhových závodech smí doprovod vstoupit na dráhu event. do vnitřního prostoru dráhy pouze s výslovným souhlasem hlavního rozhodčího. Na dráhu mohou zejména před hromadnými starty k vysvětlení pravidel závodu svým závodníkům. Povzbuzování a koučování z vnitřního prostoru dráhy není dovoleno nikomu ani již vyřazeným sportovcům.

Při silničních závodech nesmí doprovod jet podél závodníků na kole či jiném mobilním prostředku. Také v cílovém prostoru se musí držet mimo trať a zabránit jakémukoli ovlivňování závodu. Doprovod může pouze na pořadatelem vyznačených místech nebo tam, kde to neohroží ostatní závodníky podávat občerstvení či nástroje k opravě výstroje.

## 8.14. Fauly

Fauly se dělí na technické, sportovní a disciplinární.

### 8.14.1. Technické fauly

Mezi technické fauly patří chybný start, špatná štafetová předávka a opuštění dráhy.

- **Chybný start** – je oznámen druhým výstřelem startovní pistole, píšťalkou či klaksonem. Chybným startem se rozumí dotyk či přejetí startovní čáry před startovním výstřelem, předčasný start či pohyb těla i končetin před startovním signálem. Chybný start může označit startér nebo hlavní rozhodčí. Provinivšímu závodníkovi je ukázána žlutá karta a je potrestán napomenutím za chybný start. Druhý

chybný start v závodě je oznámen ukázáním červené karty a potrestán diskvalifikací za technický foul. Při opakovaném startu startují závodníci ze stejných pozic, jako při prvním startu, v případě diskvalifikace za chybný start zůstane po diskvalifikovaném závodníkovi místo prázdné.

- **Špatná štafetová předávka** – předávka jiným než předepsaným způsobem či mimo předávací území je potrestána diskvalifikací celého týmu. Předávka nesmí být započata před vjezdem obou aktérů předávky do předávacího území a musí být ukončena před jeho opuštěním. Předávka musí být uskutečněna aktivním strčením oběma rukama, zezadu do spodní části zad. Pokud závodník vjede během závodu do předávacího území, musí se předávka uskutečnit. Pokud předávka neproběhne podle předepsaných pravidel, je celý tým diskvalifikován pro technický foul. Poslední předávka musí být uskutečněna před vjezdem do posledního kola. Závod končí průjezdem posledního člena poslední štafety cílovou čarou.
- **Opuštění dráhy** - vyjetí z dráhy všemi kolečky jedné brusle znamená v časovkách jednotlivců diskvalifikaci. Ve vyřazovacích sprintech na 500 m a 1000 m se vyjetí z dráhy trestá diskvalifikací tehdy, pokud tím závodník získá výhodu oproti soupeřům. Ve vyřazovacím sprintu na 100 m se opuštěním dráhy rozumí i dotyk bílé čáry dělicí jednotlivé dráhy a je rovněž potrestán diskvalifikací. Přetnutí prostoru nad dělicí čarou bruslí či jinou částí těla se jako opuštění dráhy nehodnotí.

### 8.14.2. Sportovní fauly

Mezi sportovní fauly patří změna trajektorie jízdy, bránění soupeři, přijetí pomoci v závodě a nerespektování pokynů rozhodčích.

- **Změna trajektorie v cílové rovince** – závodník musí jet do cíle po nejkratší imaginární linii.
- **Bránění v jízdě** – vedoucí závodník ve skupině musí jet po přímé trase a nesmí bránit ostatním závodníkům v předjetí kličkováním či jinou změnou směru jízdy. Během závodu je zakázáno strkání, násilné zařazování do skupiny závodníků, ohrožování ostatních závodníků při předjíždění, tahání či tlačení druhých závodníků.
- **Přijetí pomoci** – závodník nesmí přijmout během závodu jakýkoliv druh pomoci vyjma ústních pokynů trenérů. Porušení tohoto pravidla je potrestáno diskvalifikací.
- **Nerespektování pokynů rozhodčích** – je dle závažnosti potrestáno napomenutím či diskvalifikací.

### 8.14.3. Disciplinární fauly

Disciplinární fauly jsou všechny fauly proti duchu fair play. Je na rozhodnutí hlavního rozhodčího, pokud některé sportovní fauly považuje za natolik závažné, že je označí jako disciplinární foul. Za disciplinární prohřešky se považuje zejména jakákoliv agrese i mimo závod vůči ostatním závodníkům, jejich doprovodu či členům rozhodcovského sboru či případy nedovolené týmové spolupráce (foul na závodníka ve prospěch svého týmového spolujezdce). Tyto fauly řeší disciplinární komise ČSKB vyloučením ze závodu či zákazem závodní činnosti.

## 8.15. Tresty

Jako tresty za porušení pravidel či prohřešky proti Soutěžnímu řádu jsou dle závažnosti prohřešku udělovány: napomenutí, posunutí v pořadí či diskvalifikace.

**Napomenutí** je udělováno za drobné prohřešky a porušení pravidel jako např. nesportovní chování, nevhodné výrazy a gesta vůči ostatním, strkání nebo tlačení rukama, nohama či tělem, které vede k poškození či omezení soupeře v jeho jízdě, vystrčení z dráhy či má za následek jeho pád. Stejně tak je potrestáno i blokování dráhy pro předjíždějící závodníky a pod. **Napomenutí nelze udělit ve vyřazovacích sprintech.**

**Diskvalifikace** následuje po závažnějších proviněních, jako např. úmyslné bránění v předjíždění soupeři, úmyslné sražení soupeře, nebo při výrazně nesportovním chování závodníka apod., přijetí pomoci či občerstvení během závodu. **Diskvalifikace následuje i po třetím napomenutí během jednoho závodu. Jde o**

diskvalifikaci pro sportovní faul (DSQ-SF). Závodník diskvalifikovaný pro sportovní faul není v závodě klasifikován a nedostane žádné body.

Druhý chybný start v závodě či opuštění dráhy se získáním výhody vede také k diskvalifikaci v závodě pro technický faul (DSQ-TF). Závodník diskvalifikovaný pro technický faul je ve výsledcích uveden na posledním místě v kole, ve kterém byl diskvalifikován.

V případech hodných zřetele, zvláště v závěrečných fázích závodu (400 m do cíle u dráhových závodů – tj. cca poslední dvě kola), **či ve vyřazovacích sprintech**, kdy nastane přestupek, pro který by bylo napomenutí moc mírným trestem a diskvalifikace naopak moc přísná, nastupuje pravidlo o **posunutí v pořadí**.(RR) To znamená, že postižený závodník je v celkovém pořadí zařazen před závodníka, který ho v závěrečné fázi závodu svým chováním poškodil. Viníkovi je čas upraven tak, aby byl o 0,01 s horší, než čas závodníka poškozeného. Pokud tímto chováním byli poškozeni i další závodníci, mohou být i tito posunuti v pořadí **před provinivšího se závodníka**.

## C. Pravidla týkající se Mistrovství České republiky

### 9. Mistrovství České republiky

#### 9.1. Specifikace Mistrovství ČR

MČR se vypisuje jako halové MČR, MČR na dráze, MČR na silničním okruhu, MČR v půlmaratónu a MČR v maratónu.

MČR v hale, na dráze a na silničním okruhu se vypisuje pro kategorie Žáci/žákyně B, A, Kadeti/kadetky, Dorostenci/dorostenky, Junioři/juniorky a Senioři/seniorky. Na půlmaratónské trati se uděluje titul Mistr České republiky pouze v kategoriích, Dorostenci/dorostenky, Junioři/juniorky a Senioři/seniorky a Masters muži/ženy U40, U50, U60, U70, O70 (viz povolené délky tratí pro jednotlivé kategorie – kap- 5.2.). V maratónu se uděluje titul Mistr ČR pro kategorie Junioři/juniorky, Senioři/seniorky a Masters muži/ženy U40, U50, U60, U70, O70.

#### 9.2. Sbor rozhodčích při MČR

Předsednictvo ČSKB jmenuje na návrh Sportovně technické komise hlavního rozhodčího pro MČR minimálně jeden měsíc před konáním závodu. Hlavní rozhodčí si poté sestaví sbor rozhodčích na základě zhodnocení tratě, časových podmínek apod.

Hlavní rozhodčí vyhotoví po skončení Mistrovství České republiky Protokol závodu (dle Přílohy č. 4 tohoto SŘ). Organizátor MČR nebo hlavní rozhodčí pošle tento Protokol do jednoho týdne na sekretariát ČSKB. Tento protokol se musí uchovávat minimálně dva roky od doby konání závodu.

#### 9.3. Podmínky závodu

Na MČR musí být měřen čas elektronickou časomírou automaticky spouštěnou startovním signálem. Paralelně s tím by měla být časomíra měřena pro kontrolu a případ výpadku časomíry ručně.

#### 9.4. Soutěžní tratě

##### 9.4.1. MČR na dráze

Závody o Mistra České republiky na jednotlivých tratích.

Žáci/žákyně B	500 m	1000 m	1500 m	
Žáci/žákyně A	500 m	1000 m	2000 m P	3000 m E
Kadeti/kadetky	500 m	1000 m	3000 m P	5000 m E
Dorostenci	500 m	1000 m	5000 m P	10 000 m E
Dorostenky	500 m	1000 m	3000 m P	5000 m E
Junioři	500 m	1000 m	5000 m P	10 000 m E
Juniorky	500 m	1000 m	3000 m P	5000 m E
Senioři/seniorky	500 m	1000 m	5000 m P	10 000 m E

## 9.4.2. MČR na silničním okruhu

### Závod ve víceboji

#### Jednodenní MČR na silničním okruhu

Žáci/žákyně B	100 m	500 m	1000 m
Žáci/žákyně A	100 m	500 m	2000 m P
Kadeti/kadetky	100 m	1500 m	3000 m P
Dorostenci/dorostenky	100 m	1500 m	5000 m P
Junioři/juniorokly	100 m	1500 m	10 000 m P/5000 m P
Senioři/seniorokly	100 m	1500 m	10 000 m P/5000 m P

#### Dvoudenní MČR na silničním okruhu

Žáci/žákyně B	100 m	500 m	1000 m	1500 m
Žáci/žákyně A	100 m	500 m	2000 m P	3000 m
Kadeti/kadetky	100 m	500 m	3000 m P	5000 m
Dorostenci/dorostenky	100 m	500 m	5000 m P	10 000 m
Junioři	100 m	500 m	10 000 m P	15 000 m
Juniorokly	100 m	500 m	5 000 m P	10 000 m
Senioři	100 m	500 m	10 000 m P	15 000 m
Seniorokly	100 m	500 m	5 000 m P	10 000 m

Vyřazovací sprint na 100 m se může v případě zajištění bezpečnosti závodníků jet i na kratší vzdálenost, minimálně však na 80 m.



### 9.4.3. MČR v hale

Preferují se závody na 100m okruhu, ale z místních podmínek a bezpečnostních důvodů se může závod konat i na kratším 80m okruhu. (viz Příloha 1 a 2)

#### Závod ve víceboji

Žáci/žákyně B	1 kolo	3 kola	5 kol
Žáci/žákyně A	1 kolo	5 kol	10 kol
Kadeti/kadetky	3 kola	5 kol	15 kol P
Dorostenci/dorostenky	5 kol	10 kol	20 kol P
Juniorři/juniorky	5 kol	15 kol	30 kol p
Senioři/seniorky	5 kol	15 kol	30 kol P

### 9.4.4. MČR v půlmaratónu a maratónu

Jednorázový závod jednotlivců na 21 097,5 m resp. 42 195 m. Přesná délka trati musí být uvedena v propozicích závodu.

Mistrovský závod musí mít oddělený start mužů a žen. Ženy nesmí přestoupit do skupiny mužů, když je tito dojedou. Stejně tak muži nesmí jezdit ve stejné skupině s ženami. Jde o dva oddělené závody. **V případě nerespektování tohoto pravidla budou provinivší se závodníci diskvalifikováni.**

Mistrem ČR v dané věkové kategorii se stává první závodník dané věkové kategorie v cíli. Při větším počtu startujících v jedné věkové kategorii než 20 může být tato kategorie odstartována samostatně.

### 9.5. Systém závodu

Rozdělení do rozjížděk na sprinterské tratě se řídí výsledky z časovky na 300 m resp. 250 m. Kdo se nezúčastnil sprinterské časovky, bude nalosován v následujícím pořadí **serpentinovým systémem** dle abecedy.

### 9.6. Konání mistrovských závodů

Jednotlivé mistrovské závody se konají jen jedenkrát do roka.

Halové MČR se musí konat v rozmezí leden – březen, dráhové MČR se musí konat v rozmezí květen – červen, pro ostatní MČR není termín konání určující.

Předsednictvo ČSKB musí vyzvat oddíly k organizování mistrovských závodů a přidělit pořadatelsví MČR nejpozději do konce října roku předcházejícího konání MČR. Přesné datum konání mistrovských závodů musí předsednictvo ČSKB oznámit do 15. ledna roku, ve kterém se má MČR konat.

### 9.7. Účast na MČR

MČR se mohou zúčastnit a být na něm hodnoceni pouze řádně registrovaní členové ČSKB s individuálním nebo kolektivním členstvím a řádně zaplacenými členskými příspěvky na daný rok.

Cizí státní příslušníci se mohou MČR zúčastnit, ale v rámci MČR nebudou hodnoceni.

Mistr/mistryně České republiky je vyhlášen, pokud v dané věkové kategorii startují minimálně dva (2) závodníci s právem účasti a hodnotitelní v rámci MČR.

**Na MČR v půlmaratónu mohou startovat závodníci od kategorie Dorostenců výše (15 let a více), na MČR v maratónu mohou startovat pouze závodníci od kategorie Juniorů výše (17 let a více).** Při MČR nelze postaršit závodníka do vyšší věkové kategorie. Výjimkou může být situace, kdy by závodník byl ve

své kategorii sám a nemohl by ve své kategorii bojovat o titul Mistra republiky. Pak může být postaršen i o více jak jednu věkovou kategorii, ale zároveň nesmí být porušeno pravidlo o maximální povolené délce tratí (bod 5.2.) Závodník z kategorie Masters může dle svého uvážení požádat o zařazení do kategorie Seniorů nebo na MČR v půlmaratónu a maratónu do nižší kategorie Masters.

Na MČR na dráze, na silnici a v hale musí všichni účastníci startovat v jednotném oddílovém oblečení či oddílových dresech.

Na MČR v půlmaratónu a v maratónu se tato povinnost nevyžaduje.

### **9.8. Přihlášení na MČR**

Na MČR v hale, na dráze a na silnici se účastníci přihlašují prostřednictvím svých oddílů – členů ČSKB. Výjimkou jsou závodníci s individuálním členstvím.

Na MČR v půlmaratónu a maratónu se přihlašují jednotliví závodníci přímo.

Uzávěrka přihlášek na MČR na dráze, na silnici a v hale **musí být uvedena v Propozicích závodu**. Pokud si organizátor neurčí jinak, po tomto datu je možné se přihlásit pouze do kategorie Fitness bez možnosti být hodnocen v MČR.

### **9.9. Startovné na MČR**

Pokud je organizátorem povoleno pozdější přihlášení, může být zpoplatněno vyšším startovným.

Startovné je možné uhradit bankovním převodem nebo v hotovosti. Pokud se přihlášený závodník závodu nezúčastní, propadá startovné ve prospěch pořadatele.

### **9.10. Tréninkové možnosti**

Pro MČR v hale, na dráze a na silničním okruhu by měl pořadatel nebo organizátor umožnit trénink na mistrovské dráze nejpozději jeden den před konáním závodu. Termín tréninku musí být oznámen v pozvánce na závod a v Propozicích. U MČR v půlmaratónu a v maratónu toto neplatí.

### **9.11. Udělování titulů**

Vítězi každého závodu na dráhovém MČR je v každé z vypsanych mistrovských kategorií udělen titul *Mistr/mistryně České republiky pro daný rok a danou trať*. První, druhý a třetí v pořadí obdrží zlatou, stříbrnou a bronzovou medaili.

Při MČR na silničním okruhu vítězi v hodnocení víceboje v každé věkové kategorii udělen titul *Mistr/mistryně České republiky na silničním okruhu pro daný rok*. První, druhý a třetí v pořadí obdrží zlatou, stříbrnou a bronzovou medaili.

Při MČR v půlmaratónu a maratónu je prvnímu závodníkovi z každé z vypisovaných věkových kategorií udělen titul *Mistr/mistryně České republiky v půlmaratónu a Mistr/mistryně České republiky v maratónu*. První, druhý a třetí v pořadí obdrží zlatou, stříbrnou a bronzovou medaili.

Při halovém MČR vítěz v každé z vypisovaných kategorií obdrží titul *Halový mistr/mistryně České republiky v inline rychlobruslení pro daný rok*, První, druhý a třetí v pořadí obdrží zlatou, stříbrnou a bronzovou medaili.

Aby mohli být závodníci takto hodnoceni, musí dokončit celou trať, na jejíž start se postavili a která byla jako mistrovská vypsána. Pokud je v závodě jen jeden český závodník, v dané kategorii se Mistr České republiky nevyhlašuje.

Pokud se z jakýchkoliv příčin neodjede minimálně polovina tratí, které jsou v rámci víceboje vypsány jako součást mistrovství republiky, titul Mistr/mistryně ČR se neuděluje.

Závodník musí být osobně přítomen na vyhlásování výsledků. Na vyhlášení výsledků na MČR se musí závodník dostavit ve sportovním oblečení v oddílových barvách.

## 9.12. Specifická pravidla pro MČR

### 9.12.1. Řazení na start

Při řazení do rozjížděk by pokud možno nemělo být v jedné rozjízděce více závodníků z jednoho oddílu. Pokud se jede jako první trať sprint jednotlivců, do rozjížděk se nasazuje podle pořadí ve sprintu serpentinovým způsobem (viz 6.2.2.). Závodníci, kteří nestartovali ve sprintu jednotlivců jsou naložováni do rozjížděk serpentinovým způsobem podle abecedy.

### 9.12.2. Řazení na silničních závodech

Na MČR v půlmaratónu a v maratónu by měly být odděleny jednotlivé startovní bloky dle věkových kategorií. Pokud v jednotlivých kategoriích není více než 20 startujících, toto pravidlo neplatí. Ženský a mužský závod musí být při MČR oddělený. Závodníci z kategorií Masters se musí při registraci k závodu jasně vyjádřit, v jaké kategorii chtějí být hodnoceni.

### 9.12.3. Opatření při nízkém počtu startujících v kategorii

Pokud je na halových, dráhových a silničním MČR v závodech na dlouhých tratích malý počet závodníků v jedné kategorii, může hlavní rozhodčí rozhodnout o sloučení kategorií nebo o zkrácení tratě. Tato změna musí být ohlášena na začátku závodního dne, při neočekávaném snížení počtu závodníků v průběhu závodů nejpozději hodinu před startem daného závodu. Délka trati se zvolí dle tratě pro nejstarší věkovou kategorii. Zároveň ale nesmí být porušeno pravidlo o maximální povolené délce trati pro danou věkovou kategorii. bod 5.2. Ve výsledcích jsou pak jednotlivé kategorie hodnoceny a vyhlášovány odděleně.

### 9.12.4. Doplnující pravidla pro halové MČR

Pokud se závodník dotkne bruslí či jinou částí těla kužele, vymezujícího závodní dráhu, bude napomenut za technický faul. Třetí takovéto provinění v jednom závodě znamená diskvalifikaci pro technický faul (DSQ-TF).

Podjetí kužele při nájezdu do zatáčky či při výjezdu z ní znamená diskvalifikaci pro technický faul (DSQ-TF).

Rozjíždky na nejkratší tratě mohou být maximálně v šesti závodnících, finále pro kategorie Žáci/žákyně A a B bude šestičlenné, pro ostatní kategorie čtyřčlenné.

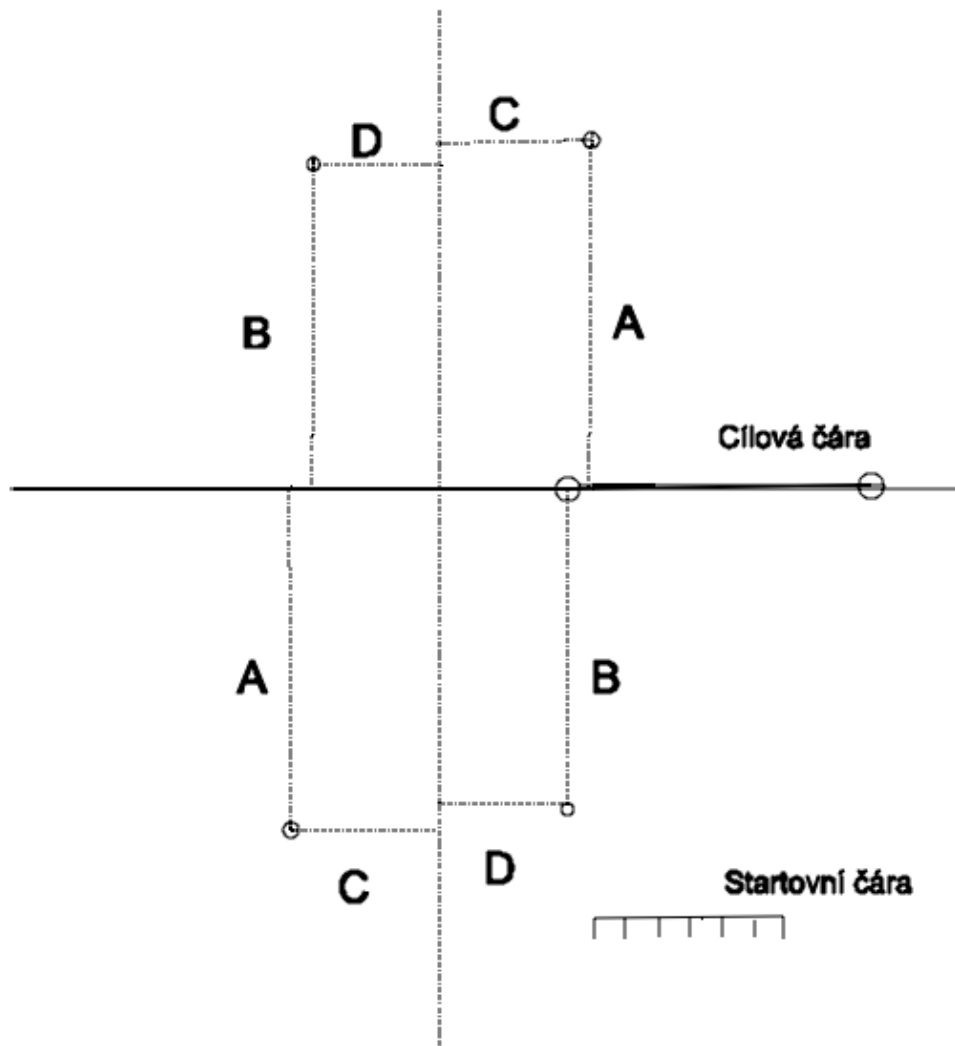
Závodníci dojetí o kolo budou v mistrovských kategoriích vyřazováni až do konečného počtu 5 (pěti) závodníků, kteří dojedou do cíle.



## PŘÍLOHA Č. 1 - ROZMĚRY PLOCHÉ DRÁHY PRO POUŽITÍ PŘI HALOVÝCH ZÁVODECH I VENKU

<b>Délka dráhy</b>	<b>A vzdálenost [m]</b>	<b>B vzdálenost [m]</b>	<b>C vzdálenost [m]</b>	<b>D vzdálenost [m]</b>
<b>200 m</b>	34,08	32,26	13,80	12,08
<b>175 m</b>	29,82	28,22	12,075	10,57
<b>150 m</b>	25,56	24,19	10,35	9,06
<b>125 m</b>	21,30	20,16	8,62	7,55
<b>100 m</b>	17,07	16,15	6,90	6,04
<b>90 m</b>	15,33	14,51	6,21	5,43
<b>80 m</b>	13,63	12,90	5,52	4,83
<b>75 m</b>	12,78	12,09	5,17	4,33
<b>50 m</b>	10,22	9,68	4,14	3,62
<b>25 m</b>	4,26	4,03	1,725	1,51

PŘÍLOHA Č. 2 - SCHEMA ZÁKLADNÍHO TVARU PLOCHÉ DRÁHY A UMÍSTĚNÍ JEJÍCH ZÁKLADNÍCH PRVKŮ  
(ROZMĚRY DLE PŘÍLOHY Č. 1)



## Název závodu Datum a místo konání

<i>Pořadatel</i>	
<i>Organizátor</i>	
<i>Ředitel závodu</i>	
<i>Hlavní rozhodčí</i>	
<i>Pravidla</i>	<i>Soutěžní řád ČSKB a mezinárodní pravidla v platné verzi</i>
<i>Oprávnění ke startu</i>	<i>Pro koho je závod určen, max. počet závodníků, věkové kategorie, další kategorie jako fitness apod.</i>
<i>Startovné</i>	<i>Výše, způsob platby, výše při přihlášení po termínu, bankovní spojení apod.</i>
<i>Registrace</i>	<i>Jakým způsobem se k závodu registrovat, co musí přihláška obsahovat, termín pro registraci za základní startovné, apod.</i>
<i>Ukončení registrací</i>	<i>Datum, do kdy je možné se k závodu přihlásit (záleží na organizátorovi)</i>
<i>Místo závodu</i>	<i>Adresa závodiště, event. popis dráhy či trati (povrch, délka, poloměr zatáček apod.)</i>
<i>Vyloučení odpovědnosti</i>	<i>Pořadatel ani organizátoři nepřebírají odpovědnost za zranění ani za věcné škody na majetku zúčastněných osob. Všichni účastníci startují na vlastní odpovědnost.</i>
<i>Trénink</i>	<i>Termín možného tréninku na závodišti</i>
<i>Klasifikace (hodnocení pořadí)</i>	<i>System organizace a hodnocení soutěže, pravidlo o rozhodující trati v případě rovnosti bodů, hodnocení při nenastoupení na start apod</i>
<i>Protesty</i>	<i>Termíny, způsob, poplatek, kdo řeší apod.</i>
<i>Další informace</i>	<i>Možnost stavování, ubytování, příjezdové trasy apod.</i>
<i>Závodní tratě</i>	<i>Jaká kategorie pojede jaké tratě</i>
<i>Předběžný časový harmonogram</i>	<i>Program závodů s plánovanými časy, schůzka se zástupci oddílů, s rozhodčími</i>

## Název závodu Datum a místo konání

<i>Propozice závodu</i>	<i>viz Příloha č. 3</i>
<i>Složení sboru rozhodčích</i>	<i>Jmenný seznam všech rozhodčích vč. kvalifikace</i>
<i>Startovní listina závodu</i>	<i>Startovní listina vč. kategorie, oddílové příslušnosti a startovního čísla</i>
<i>Výsledky</i>	<i>Kompletní výsledky včetně rozjížděk</i>
<i>Protesty</i>	<i>Písemný protokol o protestech vč. jejich písemného rozhodnutí jury. Možno připojit i foto či videodokumentaci, pokud byla při řešení protestu použita</i>



## PROTEST

Závod: ..... kategorie: .....

Důvod protestu: .....

.....

.....

.....

Podpis delegáta týmu podávajícího protest

Datum a čas

Vyjádření hlavního rozhodčího: .....

.....

.....

.....

.....

Podpis hl. rozhodčího

Datum